

Affaire suivie par Patricia.POLI-DOMARADZKI

Téléphone : 03.20.60.30.06
patricia.poli@ars.sante.fr



Monique RICOMES,
Directrice Générale

à

Monsieur le Directeur Départemental des
Territoires et de la Mer
DDTM de l'Oise
Service de l'aménagement, de l'urbanisme et de
l'énergie
40, rue Jean Racine / BP 20317
60021 BEAUVAIS CEDEX

A l'attention de Stéphane CARIN

Lille le, 02/04/2019

**Objet : Porter à Connaissance du Plan Local d'Urbanisme – Commune d'Acy-en-Multien,
N°A-19-265 PP**

PJ : 1 Fiche d'information 2018 de qualité des eaux destinée à la consommation humaine

Vous avez demandé à l'Agence Régionale de Santé les éléments à porter à la connaissance du Conseil municipal de la commune d'Acy-en-Multien dans le cadre de l'élaboration de son Plan Local d'Urbanisme.

Vous trouverez ci-joint les attentes de l'Agence Régionale de Santé en matière de PLU.

Pour la Directrice Générale et par délégation,
Le Responsable du Service Régional d'Evaluation
des Risques Sanitaires

Christophe HEYMAN

Copie : Mairie d'Acy-en-Multien

Porter à connaissance du Plan Local d'Urbanisme de la commune d'Acy-en-Multien

Volet air

L'analyse de l'état initial devra porter sur les enjeux du territoire : population exposée, établissements sensibles et positionner la problématique « pollution atmosphérique induite par les transports » par rapport à la pollution atmosphérique globale dans la Communauté de Communes du Pays de Valois. Il en sera de même pour la problématique « bruit induit par les transports » par rapport au bruit dans l'environnement.

1. Schéma Régional Climat Air Energie

L'Etat et la Région ont élaboré conjointement le Schéma Régional Climat Air Energie (SRCAE) prévu par l'article 68 de la Loi Grenelle 2. Il décline aux échelles régionales une partie du contenu de la législation européenne sur le climat et l'énergie. Le SRCAE Picardie a été approuvé le 30 mars 2012.

Les orientations prises dans le PLU de la commune d'Acy-en-Multien devront être compatibles avec les orientations définies dans le SRCAE. La mise en compatibilité des plans existants doit intervenir dans un délai de 3 ans à compter de l'adoption du SRCAE. Ce schéma a également pour objectif de décliner régionalement le plan national « particules » (inclus dans le Plan National Santé Environnement 2^{ème} génération) lequel fixe pour les PM_{2,5} pour 2015 une valeur cible de 10 µg/m³ ainsi qu'un objectif réglementaire de 15 µg/m³.

La traduction des engagements issus du Grenelle prend en compte les spécificités du territoire, ainsi il s'inscrit dans une perspective de participation pleine et entière à l'atteinte des cibles nationales. A ce titre, les déclinaisons des objectifs nationaux définis au niveau régional sont :

- Viser une réduction de 20% d'ici 2020, des consommations énergétiques finales par rapport à celles constatées en 2005.
- Viser une réduction de 20% d'ici 2020, des émissions de gaz à effet de serre par rapport à celles constatées en 2005.
- Viser une réduction de 75% d'ici 2050, des émissions de gaz à effet de serre par rapport à celles constatées en 2005.
- Viser un effort de développement des énergies renouvelables supérieur à l'effort national
- Réduire les émissions des polluants atmosphériques dont les normes sont régulièrement dépassées, ou approchées : les oxydes d'azote et les particules.

Le SRCAE pointe plus spécialement la question des particules dans l'air et le contentieux en cours avec l'Europe sur cette question (dépassement de la moyenne journalière de 50 µg/m³ en PM₁₀ plus de 35 jours/an).

2. Plan de protection de l'Atmosphère

Le plan de protection de l'atmosphère (PPA) de la région de Creil approuvé le 13 décembre 2015 définit et recense les mesures à mettre en œuvre afin de réduire les pollutions atmosphériques. Les propositions de mesures devront prendre en compte tous les secteurs d'activité ayant un impact fort sur la qualité de l'air : transport/mobilité, activités productives et résidentielles/urbanisme. Le PPA doit être compatible avec les grandes orientations données par le schéma régional climat-air-énergie et les mesures prises dans le PLU devront être du moins cohérentes avec le PPA.

Aussi, la prise en compte de l'évolution de ce document cadre et l'intégration des actions prescriptives et volontaires qui en seront issues au sein du PLU sont nécessaires. Certaines actions réglementaires et d'accompagnement, incitatives sous forme de fiches visent les secteurs du résidentiel (en particulier le chauffage au bois individuel), les transports, l'aménagement et l'industrie :

5 mesures réglementaires :

- Réduire les émissions de particules dues aux équipements individuels de combustion au bois ;
- Fixer des valeurs limites d'émissions pour toutes les installations fixes de chaufferies collectives et industrielles de puissance supérieure à 400Kw ;
- Rappeler l'interdiction du brûlage à l'air libre des déchets verts ;
- Mettre en place progressivement les Plans de Déplacements Etablissements, Administration et Etablissements scolaires ;
- Imposer une réduction d'émissions de particule dans le PDU de l'agglomération de Creil.

2 mesures d'accompagnement :

- Information des professionnels du contrôle des chaudières sur leurs obligations ;
- Promouvoir le covoiturage sur le périmètre du PPA.

3. Impact sanitaire

L'impact sanitaire de la pollution atmosphérique est connu et largement documenté : hospitalisation pour cause cardio-vasculaire ou pour cause respiratoire, décès anticipé, cancer du poumon... Des études récentes permettent de mieux évaluer les risques et les bénéfices de certaines politiques. Ainsi l'étude internationale APHEKOM (www.aphekom.org) a mis en évidence pour la ville de Lille un gain potentiel de 5,8 mois d'espérance de vie pour les adultes de 30 ans et plus si les concentrations en PM_{2,5} étaient réduites de 16,6 µg/m³ (valeur actuelle) à la valeur guide proposée par l'OMS (10 µg/m³).

Une étude réalisée par l'ORS Ile-de-France amène des arguments sur les bénéfices et les risques de la pratique du vélo. <http://www.ors-idf.org/index.php/component/content/article/642-les-benefices-et-les-risques-de-la-pratique-du-velo-evaluation-en-ile-de-france>.

Les bénéfices pour la santé sont 20 fois supérieurs aux risques induits, ratio lié au bénéfice de l'activité physique. Les risques liés à l'exposition à la pollution atmosphérique restent plus élevés que les risques d'accidentologie mais ils peuvent diminuer avec des niveaux d'exposition moins élevés.

Ce risque devient négligeable au regard des bénéfices dès lors que les concentrations visées par le Plan Particule sont atteintes, cela permettrait une diminution de la mortalité anticipée de 20% avec une concentration de 15µg/m³ et de 50% avec une concentration de 10µg/m³. Seuls des itinéraires fluides pour les cyclistes et à l'écart des grands axes de circulation pourraient diminuer leur niveau d'exposition aux polluants

L'aménagement des pistes cyclables devra se faire de manière à séparer les flux des cyclistes et des automobiles de manière à limiter l'exposition des cyclistes à la pollution automobile. Les pistes cyclables séparées seront à privilégier pour des questions de sécurité mais également d'exposition des cyclistes à la pollution atmosphérique.

Le CEREMA (ex CERTU) et l'ADEME ont publié un guide en novembre 2008 « Agir contre l'effet de serre, la pollution de l'air et le bruit dans les plans de déplacements urbains - Approches et méthodes » qui pourra utilement orienter le travail de la collectivité en matière de propositions

d'actions à intégrer au volet déplacement du PLU ainsi que l'évaluation de leur impact sur la qualité de l'air et sur la qualité de l'environnement sonore. De même, un guide « Evaluation environnementale des plans de déplacements urbains » publié en 2008 peut vous apporter des éléments d'orientation mais surtout de diagnostic et d'évaluation du précédent PLU (guides disponibles gratuitement sur le site du CEREMA).

Enfin, une attention particulière doit également être apportée à la végétalisation des espaces verts afin d'éviter de planter des essences susceptibles de provoquer des réactions allergiques. Le guide d'information « *Végétation en ville* » du Réseau national de surveillance aérobiologique (RNSA) est disponible sur le site web « <http://www.vegetation-en-ville.org/> ».

Volet bruit

S'agissant du bruit, l'OMS a défini des valeurs guides pour les zones résidentielles (50 dB(A) pour une gêne moyenne et 55 dB(A) pour une gêne sérieuse). Elle a également défini une valeur guide pour les niveaux de bruit de nuit de 40 dB(A) (<http://www.euro.who.int/en/health-topics/environment-and-health/noise/publications>) correspondant à la valeur la plus faible en deçà de laquelle aucun effet sanitaire n'a été constaté (LOAEL – Lowest Observed Adverse Effect Level). L'évaluation des expositions des populations pourrait être basée sur les niveaux OMS.

Des campagnes de mesures doivent être mises en œuvre pour élaborer un état initial du bruit et permettre à terme l'évaluation du PLU. Une attention particulière devra être apportée aux durées et périodes de mesures de façon à s'assurer de la représentativité de ces mesures. Une modélisation avant-projet pourra ainsi déterminer la présence potentielle de nuisance sonore.

Volet eau

1. Eau destinée à la consommation humaine

Au titre de l'article R.123-14 du code de l'urbanisme, les annexes graphiques du PLU doivent comprendre, à titre informatif, les schémas des réseaux d'eau existants ou en cours de réalisation, en précisant les emplacements retenus pour tout captage d'eau et installation de traitement et de stockage des eaux destinées à la consommation humaine.

En particulier, le dossier devra présenter les éléments suivants :

- le réseau hydrographique superficiel ;
- les nappes existantes (nature, hydrogéologie) ;
- les éléments de la commune repris dans le cadre du schéma départemental de l'alimentation de l'eau publique.

Concernant la protection de la ressource en eau destinée à la consommation humaine, l'attention de la commune devra être attirée sur les problématiques suivantes :

- un état de la qualité de l'eau d'adduction publique et de la quantité d'eau disponible devra apparaître au dossier ;
- le projet d'urbanisme devra être justifié vis-à-vis de la quantité disponible de la ressource en eau d'alimentation publique existante ;
- un bilan de la consommation globale de la commune et de la ressource devra être présenté dans le dossier et le projet d'urbanisme devra être justifié vis à vis de la quantité disponible de la ressource en eau d'alimentation publique existante. (150 litres/jour/habitant à prendre en compte dans les perspectives d'augmentation des populations) ;
- les besoins en eau de la collectivité pour réaliser les projets autres que les opérations d'aménagement liées à l'habitat doivent être en adéquation avec les ressources en eau disponibles. (eau industrielle, agro-alimentaire ...) ;
- les réseaux d'eau publique se doivent d'être de dimension suffisante afin de permettre l'extension de l'urbanisation et le maillage des fins de réseau est à privilégier.

Le document de PLU devra ainsi indiquer l'origine de l'eau ainsi que la personne responsable de la production et de la distribution de l'eau (PRPDE).

La commune d'Acy-en-Multien est alimentée en eau potable à partir d'un champ captant situé sur la commune d'Acy-en-Multien, exploité par La SAUR (Arrêté préfectoral de DUP du 08/10/1990).

La commune d'Acy-en-Multien est concernée par des périmètres de protection.

Au regard des résultats du contrôle sanitaire de l'eau destinée à la consommation humaine réalisé en 2018, celle-ci présente une bonne qualité bactériologique et physico-chimique. Le détail de la qualité de l'eau est joint à ce porter à connaissance

Enfin, l'ARS rappelle que le décret n°2008-652 du 2 juillet 2008 relatif à la déclaration des dispositifs de prélèvement, puits ou forages réalisés à des fins d'usage domestique de l'eau et à leur contrôle ainsi qu'à celui des installations privatives de distribution d'eau potable impose que « tout prélèvement, puits ou forage réalisé à des fins d'usage domestique de l'eau tel que défini par l'article R.214-5 du Code de l'Environnement doit faire l'objet d'une déclaration auprès du maire de la commune concernée. La commune doit ensuite renseigner l'existence de ces puits dans la base de données nationale des déclarations de forages domestiques créée par le ministère chargé de l'écologie, selon les modalités de l'article R.2224-22 du Code Général des Collectivités Territoriales. »

2. La réutilisation des eaux de pluie

En cas de réutilisation des eaux de pluie, il convient que le PLU indique que les prescriptions de l'arrêté du 21 août 2008 relatif à la récupération des eaux de pluie et à leur usage à l'intérieur et à l'extérieur des bâtiments doivent être respectées. Cet arrêté s'applique à l'ensemble des bâtiments, qu'ils soient raccordés ou non à un réseau public de distribution d'eau potable (les écoles primaires et les crèches ainsi que les établissements sanitaires et médico-sociaux notamment ne peuvent pas être équipés de dispositif de récupération d'eau pluviale pour usage à l'intérieur du bâtiment).

Volet sols

Avant tout projet d'aménagement, il convient de s'assurer de la compatibilité de l'état des milieux avec l'usage futur du site. Pour ce faire, le guide relatif aux « Modalités de gestion et de réaménagement des sites pollués » ainsi que les textes en matière de sites et sols pollués (les circulaires du 8 février 2007) constituent le mode d'emploi des démarches en cas de découverte de pollution pendant les réaménagements urbains.

Le dossier devra comprendre un recensement :

- des sites et des sols pollués ou potentiellement pollués ;
- des sites industriels et activités de services, anciens ou actuels, ayant eu une activité potentiellement polluante.

Afin de vous aider dans votre recherche, 2 bases de données sont à votre disposition :

- BASOL (<http://basol.developpement-durable.gouv.fr>), qui est un inventaire des sites et sols pollués ou potentiellement pollués appelant une action des pouvoirs publics.
- BASIAS (<http://basias.brgm.fr>), qui est un inventaire des sites industriels et activités de services, anciens ou actuels, ayant eu une activité potentiellement polluante.

L'ARS demande que la liste de ces sites soit citée dans le rapport de présentation, et que le règlement des zones où se situent ces sites fasse mention de leur existence et des restrictions d'usage qui s'y appliquent.

L'exhaustivité de ces bases n'est toutefois pas assurée. Il convient donc également de se référer aux données documentaires et historiques de la commune (archives communales, cadastres...) pour s'assurer de l'état des sols avant tout projet d'aménagements.

Par ailleurs, la circulaire du 8 février 2007 relative à l'implantation sur des sols pollués d'établissements accueillant des populations sensibles précise que la construction de ces établissements, définis comme l'ensemble des établissements accueillant des personnes de 0 à 18 ans et les aires de jeux et espaces verts attenants, doit être évitée sur les sites pollués.

Le PLU doit respecter les contraintes liées aux lignes électriques et aux relais de radiotéléphonie.

L'ARS attire notamment votre attention sur le décret n°2002-775 relatif aux valeurs limites d'exposition du public aux champs électromagnétiques émis par les équipements utilisés dans les réseaux de télécommunication ou par les installations radioélectriques.

L'ARS attire également votre attention sur l'avis de l'AFSSET (Agence française de sécurité sanitaire de l'environnement et du travail) du 29 mars 2010 dans lequel elle estime qu'il est justifié, par précaution, de ne plus augmenter le nombre de personnes sensibles exposées autour des lignes de transport d'électricité à très hautes tensions et de limiter les expositions. Cette recommandation peut prendre la forme de la création d'une zone d'exclusion de nouvelles constructions d'établissements recevant du public (hôpitaux, écoles...) qui accueillent des personnes sensibles (femmes enceintes et enfants) d'au minimum 100 m de part et d'autre des lignes de transports d'électricité à très hautes tensions. Corrélativement, les futures implantations des lignes de transport d'électricité à très hautes tensions devront être écartées de la même distance des mêmes établissements. Cette zone peut être réduite en cas d'enfouissement de la ligne. L'AFSSET remarque que les dispositions législatives et réglementaires ont certes déjà été prises pour limiter les constructions à proximité de lignes de transport d'électricité à très hautes tensions en créant des servitudes d'utilité publique (loi du 13 décembre 2000 relative à la solidarité et au renouvellement urbains, décret du 19 août 2004) mais celles-ci visent uniquement des considérations de gestion de lignes. »

L'instruction du 15 avril 2013 relative à l'urbanisme à proximité des lignes de transport d'électricité recommande aux gestionnaires d'établissements et aux autorités compétentes en matière d'urbanisme de ne pas implanter de nouveaux établissements sensibles dans des zones exposées à un champ magnétique supérieur à 1 μ T.

De plus, il est à préciser que la construction d'antennes-relais est soumise aux dispositions du PLU, qui peut prévoir des limitations à leur implantation, à condition de le justifier dans son rapport de présentation (cf. arrêt du Conseil d'Etat n°350380 du 17/07/2013).

L'avis de l'Agence Régionale de Santé sur document final devra être sollicité dans le cadre de l'élaboration de l'avis de l'autorité environnementale (décret n°2011-210 du 24 février 2011).

L'origine de l'eau

Votre réseau est alimenté en eau potable à partir d'un forage situé sur la commune d' **Acy en Multien**



Le contrôle sanitaire

Le contrôle sanitaire réglementaire des eaux d'alimentation est exercé par L'Agence Régionale de Santé Hauts de France.

En 2018, **11** prélèvements ont été réalisés sur la station de traitement et sur le réseau de distribution.



Les adoucisseurs

Il est préférable de ne pas modifier la qualité de l'eau alimentant le robinet destiné à la boisson et à la préparation des repas.

L'adoucisseur peut alimenter uniquement le réseau d'eau chaude.

Astuces

Après plusieurs jours d'absence, laisser couler l'eau avant de la consommer.

BACTERIOLOGIE	<p>Une recherche de bactéries pathogènes est effectuée. La présence de ces bactéries dans l'eau révèle une contamination survenue soit au niveau de la ressource, soit en cours de distribution. Résultats d'analyses : 100 % des analyses sont conformes.</p>
PESTICIDES	<p>Les pesticides sont des substances chimiques utilisées pour protéger les récoltes ou pour désherber. La teneur ne doit pas dépasser 0,10 µg/l pour chaque molécule. En effet, même à très faible dose, les pesticides sont suspectés d'avoir des effets sur la santé. Résultats d'analyses : 100% des analyses sont conformes.</p>
NITRATES	<p>L'excès de nitrates dans l'eau peut provenir de la décomposition de matières végétales ou animales, d'engrais utilisés en agriculture, du fumier, d'eaux usées domestiques et industrielles, des précipitations ou de formations géologiques renfermant des composés azotés solubles. La teneur à ne pas dépasser est de 50 mg/L. Teneur moyenne : 44 mg/l</p>
DURETE (ou TH)	<p>La dureté exprime dans cette unité la teneur de l'eau en calcium et magnésium. L'eau est fortement calcaire lorsque sa teneur est entre 25 et 35°F. Teneur moyenne : 45°f Eau dure</p>
FLUOR	<p>Le fluor est un oligo-élément présent naturellement dans l'eau. La valeur limite à ne pas dépasser est de 1,5 mg/L. Teneur moyenne : 0,27 mg/L Eau peu fluorée</p>
AUTRES PARAMETRES	<p>Tous les résultats des analyses pour les autres paramètres sont conformes aux valeurs limites réglementaires (métaux, solvants chlorés, ...) Perchlorates : 3,1 µg/l.</p>

CONCLUSION SANITAIRE

Eau de bonne qualité bactériologique et physico-chimique.

LA SIGNIFICATION DES PARAMETRES

LA QUALITE BACTERIOLOGIQUE : elle est évaluée par la recherche régulière de bactéries dont la présence dans l'eau de consommation révèle une contamination survenue soit au niveau de la ressource soit en cours de transport.

Une absence de traitement, un dysfonctionnement momentané des installations de traitement d'eau ou une insuffisance d'entretien des ouvrages peuvent être à l'origine des résultats non conformes.

LE CONTROLE SANITAIRE DES EAUX D'ALIMENTATION

Le contrôle sanitaire est confié au service santé-environnement de la Délégation Territoriale de l'Oise.

Les analyses sont réalisées par des laboratoires agréés pour le contrôle sanitaire des eaux (le laboratoire Départemental d'analyses et de recherches de l'Aisne à Laon et le laboratoire CARSO à Lyon).

Le nombre d'analyses effectuées dépend du nombre d'habitants desservis. Les prélèvements sont réalisés à la ressource, à la production (en sortie de station de traitement) et sur le réseau de distribution.

LA DURETE: la dureté représente le calcium et le magnésium présents naturellement dans l'eau de la ressource. Elle est sans incidence sur la santé.

LES NITRATES : Le nitrate est un élément fertilisant présent naturellement dans les eaux; les apports excessifs ou mal maîtrisés d'engrais provoquent une augmentation des nitrates dans les ressources.

Le respect de la valeur limite de 50 mg par litre pour les eaux de consommation permet d'assurer la protection des nourrissons et des femmes enceintes alimentés avec l'eau du robinet.

LES PESTICIDES : la présence de pesticides dans les ressources provient d'une mauvaise maîtrise des produits utilisés pour protéger les récoltes ou pour désherber.

Certains pesticides ont des effets ou sont suspectés d'avoir des effets sur la santé lorsqu'ils sont consommés pendant toute une vie. Par précaution, la valeur réglementaire, très faible, est inférieure au seuil de toxicité connue.

LE FLUOR : le fluor est un oligo-élément présent naturellement dans l'eau. Des doses modérées sont bénéfiques pour la santé. Une valeur limite réglementaire de 1,5 mg par litre a été fixée pour tenir compte du risque de fluorose dentaire (trace sur l'émail des dents).

Lorsque l'eau est peu fluorée, une prévention optimale de la carie dentaire passe par un apport complémentaire de cet élément (sel fluoré, dentifrice fluoré, comprimés,...)

RECOMMANDATIONS SANITAIRES

Pour préserver la qualité de votre eau :

- ✓ après quelques jours d'absence, purgez vos conduites avant consommation
- ✓ consommez exclusivement l'eau du réseau d'eau froide. Si vous la conservez, conservez la au froid, pas plus de 24h, dans un récipient fermé
- ✓ les traitements complémentaires (adoucisseurs, "purificateurs",...) sont sans intérêt pour la santé sur le réseau d'eau froide utilisé pour la consommation, voire même *dangereux*. ils peuvent accélérer la dissolution des métaux des conduites, ou devenir des foyers de développement microbien lorsque leur entretien est mal assuré. Ils sont aussi déconseillés car participant à l'augmentation de la consommation journalière en sel. Ces éventuels traitements complémentaires sont à réserver exclusivement aux eaux chaudes sanitaires.

Le plomb d'origine hydrique

L'eau, à la sortie de l'usine de production, ne contient pas de plomb. Cependant, des branchements publics ou des canalisations d'immeubles anciens en plomb peuvent la dégrader au cours de son transport.

Aussi, est-il vivement conseillé de remplacer les anciennes conduites en plomb et, en attendant, de laisser s'écouler l'eau avant de la consommer.

Un recensement des branchements a été réalisé par le responsable de la distribution, les résultats sont mis à la disposition du public.

POUR PLUS D'INFORMATIONS...

Les résultats d'analyses du contrôle sanitaire sont régulièrement adressés à la Mairie de votre commune où ils sont affichés. De même, vous pouvez y consulter un rapport annuel détaillé établi chaque année par chaque Délégation Territoriale.

Cette fiche, destinée aux abonnés du service public de distribution d'eau, peut être reproduite sans suppression, ni ajout. Elle peut être affichée dans les immeubles collectifs.

Direction des affaires
financières et territoriales

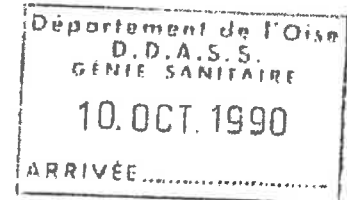
456

01551X 0003

2ème Bureau

CD/NG

HG



Commune de ACY-EN-MULTIEN

Déclaration d'utilité publique
du projet d'acquisition de terrains
en vue de la dérivation des eaux
et de la détermination des périmètres de
protection autour du captage sis au
lieu-dit : "bois de ramont et château"
sur la commune de ACY-EN-MULTIEN

LE PREFET DE L'OISE
Chevalier de la Légion d'honneur,

- VU le code de l'expropriation pour cause d'utilité publique ;
- VU le code des communes ;
- VU le code rural, notamment l'article 113 sur la dérivation des eaux non domaniales ;
- VU le code de la santé publique, notamment les articles L. 20 et L. 20-1 ;
- VU la loi n° 64-1245 du 16 décembre 1964 relative au régime et à la répartition des eaux et à la lutte contre leur pollution ;
- VU le décret n° 55-22 du 4 janvier 1955 portant réforme de la publicité foncière et son décret d'application n° 55-1350 du 14 octobre 1955 ;
- VU le décret n° 67-1094 du 15 décembre 1967, sanctionnant les infractions à la loi n° 64-1245 du 16 décembre 1964 relative au régime et à la répartition des eaux et à la lutte contre leur pollution ;
- VU le décret n° 89-3 du 3 janvier 1989 portant règlement d'administration publique pour l'application des chapitres 1er, III et IV du titre 1er du livre 1er du code de la santé publique relatif aux eaux potables ;
- VU les plan et état parcellaires des terrains compris dans les périmètres de protection autour du captage sis au lieu-dit "bois de ramont et château" sur la commune de ACY-EN-MULTIEN ;

.../...

VU la délibération du 12 décembre 1985 par laquelle le conseil municipal de la commune de ACY-EN-MULTIEN :

- sollicite la déclaration d'utilité publique de la dérivation des eaux alimentant le réseau de distribution ;
- prend l'engagement d'indemniser les usiniers, irrigants et autres usagers des eaux de tous les dommages qu'ils pourront prouver leur avoir été causés ;
- sollicite la déclaration d'utilité publique de l'implantation des périmètres de protection prévus par l'article L. 20 du code de la santé publique, autour du point de prélèvement d'eau alimentant le réseau ;

VU le règlement sanitaire départemental ;

VU le rapport de l'hydrogéologue agréé (PIC 87/18) du 16 mars 1987 ;

VU l'avis de la direction départementale des affaires sanitaires et sociales du 20 mai 1987 ;

VU l'avis de l'agence financière de bassin Seine-Normandie -antenne régionale de COMPIEGNE- du 7 juillet 1987 ;

VU l'avis du conseil départemental d'hygiène du 11 septembre 1987 ;

VU l'avis du directeur départemental de l'agriculture et de la forêt du 28 février 1990 ;

VU le dossier soumis à l'enquête préalable à la déclaration d'utilité publique en vue de la dérivation des eaux et de la détermination des périmètres de protection autour du captage ;

VU le dossier soumis à l'enquête parcellaire en vue de déterminer exactement les immeubles compris dans les périmètres de protection ;

VU l'arrêté préfectoral du 18 avril 1990 prescrivant l'ouverture des enquêtes préalables à la déclaration d'utilité publique et parcellaire du projet susvisé ;

VU les pièces constatant que l'avis au public d'ouverture d'enquêtes a été publié, affiché et inséré dans les journaux "Le Courrier de l'Oise" et "Le Parisien" du 7 mai 1990, du 10 mai 1990 et du 29 mai 1990 et que le dossier d'enquête est resté déposé pendant un mois du 28 mai 1990 au 29 juin 1990 dans la mairie de ACY-EN-MULTIEN ;

VU l'avis favorable du commissaire-enquêteur du 29 juin 1990 ;

VU l'avis favorable du 13 août 1990 du sous-préfet de SENLIS ;

VU l'avis favorable de la direction départementale de l'agriculture et de la forêt du 25 septembre 1990 ;

CONSIDERANT :

- que l'avis du commissaire-enquêteur est favorable ;

SUR proposition de M. le secrétaire général de la préfecture de l'Oise ;

ARRETE :

ARTICLE 1er - Sont déclarés d'utilité publique au profit de la commune de **ACY-LE-MULTIEN** :

- les travaux à entreprendre en vue de la dérivation des eaux et l'implantation des périmètres de protection autour du captage sis au lieu-dit "bois de ramont et château" sur le territoire de la commune de **ACY-EN-MULTIEN**, conformément aux plans annexés,
- l'acquisition des terrains nécessaires à la réalisation desdits travaux.

ARTICLE 2 - Madame le maire de **ACY-EN-MULTIEN** est autorisé à dériver les eaux du captage au lieu-dit "bois de ramont et château" situé sur le territoire de la commune de **ACY-EN-MULTIEN**.

Le volume à prélever par pompage ne pourra excéder 18 m³/heure.

Au cas où la salubrité, l'alimentation publique, la satisfaction des besoins domestiques ou l'utilisation générale des eaux seraient compromises par ces travaux, Mme le maire de **ACY-LE-MULTIEN** devra restituer l'eau nécessaire à la sauvegarde de ces intérêts généraux dans des conditions qui seront fixées par le ministère de l'agriculture et de la forêt sur le rapport du directeur départemental de l'agriculture et de la forêt.

Les dispositions pour que ces prescriptions soient régulièrement observées ainsi que les appareils de contrôle nécessaires devront être soumis par Mme le maire de **ACY-EN-MULTIEN** à l'agrément du directeur départemental de l'agriculture et de la forêt.

Les eaux devront répondre aux conditions exigées par le code de la santé publique et lorsqu'elles devront être épurées, le procédé d'épuration, son installation, son fonctionnement et la qualité des eaux épurées seront placées sous le contrôle du conseil départemental d'hygiène.

ARTICLE 3 - Madame le maire au nom de la commune de **ACY-EN-MULTIEN** indemniserà les usiniers, irrigants et autres usagers des eaux de tous les dommages qu'ils pourront prouver leur avoir été causés par la dérivation des eaux du captage au lieu-dit "bois de ramont et château".

ARTICLE 4 - Il sera établi, autour des ouvrages de captage, les périmètres de protection suivants, délimités conformément aux plans annexés :

- Périmètre de protection immédiate : ce périmètre constitué par un terrain appartenant en pleine propriété à la commune de ACY-EN-MULTIEN sera clôturé et verrouillé. A l'intérieur de ce périmètre seront interdits tous dépôts, installations ou activités autres que ceux strictement nécessaires à l'exploitation et à l'entretien du captage.

En particulier, il ne sera pas fait usage d'engrais chimiques ou naturels, ni de désherbant, la croissance des végétaux n'étant limitée que par la taille, le pacage des animaux y est interdit.

- Périmètres de protection rapprochée et éloignée :

A l'intérieur de ces périmètres, seront interdites, réglementées ou autorisées, conformément aux tableaux (pages 5 à 13) et aux dispositifs spécifiques les activités suivantes :

.../...

A. DISPOSITIONS DE LA REGLEMENTATION GENERALE

5.

AUTOROUTES SIGNALISATION 1	Les transports de produits de nature à polluer les eaux sont réglementés.	Arrêté du 27.03.73 (J.O. du 02.06.73)	/
BATIMENTS D'ELEVAGE IMPLANTATION 2	Leur implantation doit satisfaire aux prescriptions des périmètres de protection. Elle est interdite à proximité des captages et prises d'eau.	Article 153 du règlement sanitaire départemental	Interdit sauf hangar agricole pour remise du matériel.
CAMPING 3	Le camping est interdit dans un rayon de 200 m des points d'eau captée pour la consommation humaine.	Décret 60.255 du 18.03.69 (J.O. du 24.03.60)	Interdit.
CARRIERES 4	La mise en exploitation des carrières est soumise à autorisation. Une exploitation coordonnée doit en être assurée pour protéger les nappes souterraines reconnues aptes à satisfaire les besoins des collectivités publiques	Article 106 et 109 du code minier	Interdit.
CIMETIERES 5	Création ou agrandissement. Les risques de contamination des eaux souterraines doivent être examinées par l'hydrogéologue. Réglementation et régime applicable.	Circulaire du 30.06.23 (B.O. intérieur 1923) Décret du 07.03.1808 Circulaire n° 78.195 du 10.05.78	Interdit.
DEPOTS D'ORDURES DECHARGES CONTROLEES 6	L'ouverture des décharges contrôles est subordonnée à autorisation préfectorale après enquête de commodo et incommode et avis de l'hydrogéologue. Tout dépôt est interdit dans les périmètres de protection immédiate des points de prélèvement d'eau souterraine. L'implantation d'une décharge est interdite dans le périmètre de protection rapprochée des points de prélèvement d'eau souterraine destinée à l'alimentation humaine. Si la décharge intéresse un périmètre de protection éloignée, l'influence éventuelle du dépôt sur la qualité de l'eau prélevée doit être soumise à surveillance dans les puits existants ou dans des puits de contrôle établis à cet effet.	Circulaires des 22.02.73 (J.O. du 20.03.73) et du 09.03.73 (J.O. du 07.04.73)	Interdit.

<p>DETERGENTS DE CERTAINES CATEGORIES, DEVERSEMENTS</p> <p>7</p>	<p>Déversements interdits dans les eaux souterraines.</p>	<p>Décrets 70.871 du 25.09.70 (J.O. du 30.09.70) et 77.1554 du 28.12.77 (J.O. du 18.01.78)</p>	<p>Interdit.</p>
<p>EUX USEES COLLECTIVES REJETS</p> <p>8</p>	<p>Pour éviter la pollution des eaux souterraines :</p> <ul style="list-style-type: none"> - le tracé des ouvrages ne doit pas pénétrer dans les périmètres de protection immédiate et rapprochée des captages. - la traversée des "périmètres de protection éloignée" est soumise à des précautions définies dans chaque cas, l'hydrogéologue agréé étant obligatoirement consulté. <p>En cas de rejet sur le sol (épandages avec ou sans utilisation agricole), l'aptitude des terrains doit faire l'objet d'enquête du service hydraulique avec consultation de l'hydrogéologue.</p> <p>Tout déversement est interdit dans les puits, forages ou galeries de captage désaffectés.</p> <p>Les puits filtrants sont interdits pour les rejets collectifs.</p> <p>L'injection d'eaux résiduaires dans les nappes profondes et les pièges géologiques ne saurait se concevoir que dans les cas exceptionnels et après avis du conseil supérieur d'hygiène publique de France.</p>	<p>Circulaire du 10.06.76 (J.O. NC du 21.08.76) abrogeant et remplaçant celles du 12.05.50 et du 07.07.70</p>	<p>En canalisations étanches avec regards de visite rapprochés.</p>
<p>EUX USEES DOMESTIQUES. REJETS</p> <p>9</p>	<p>Les rejets d'eaux usées domestiques par puits perdus et puisards sont interdits.</p> <p>Les puits filtrants et dispositifs de remplacement doivent être autorisés par les services sanitaires. Ils devraient être interdits dans les périmètres de protection rapprochée (voir fosses septiques et dispositifs d'assainissement autonome).</p>	<p>Article 50 du règlement sanitaire départemental</p>	<p>Toutes les habitations se ront raccordées au réseau collectif (A 430 & 428).</p>

Installations Classées	
<p>EAX USEES EPANDAGE 10</p>	<p>Lors de l'examen du plan d'épandage, l'inspecteur des installations classées doit vérifier que les prescriptions instaurées par les périmètres de protection des eaux sont respectées :</p> <ul style="list-style-type: none"> - sucreries de betteraves, - distilleries vinicoles, - distilleries de mélasse, - distilleries de jus de betteraves, - féculeries de pommes de terre. <p>Circulaire du 17.08.73 (J.O. du 29.09.73)</p> <p>Circulaire du 08.09.74 (J.O. du 31.10.74)</p> <p>idem</p> <p>Circulaire du 30.01.75 (J.O. du 01.06.75)</p> <p>Interdit.</p>
<p>EFFLUENTS RADIOACTIFS LIQUIDES REJETS 11</p>	<p>Leurs rejets sont interdits dans les eaux souterraines.</p> <p>L'hydrogéologue agréé est consulté sur les mesures de surveillance destinées à protéger les eaux souterraines.</p> <p>Décret 74.1181 du 31.12.74</p> <p>Arrêté du 10.08.76 (J.O. du 12.09.76)</p> <p>/</p>
<p>FOSSES SEPTIQUES ET DISPOSITIFS D'ASSAINISSEMENT AUTONOME IMPLANTATION 12</p>	<p>Ces installations sont soumises, s'il y a lieu, au contrôle de l'autorité sanitaire.</p> <p>Arrêté du 03.03.82 (J.O. du 09.04.82) modifié le 14.09.83 Article 30 du règlement sanitaire départemental</p> <p>Cf. rubrique n° 9.</p>
<p>FUMIERS ET AUTRES DEJECTIONS SOLIDES EVACUATION ET STOCKAGE 13</p>	<p>L'implantation des dépôts permanents doivent satisfaire aux prescriptions des périmètres de protection.</p> <p>Elle est interdite à proximité des captages et prises d'eau.</p> <p>Article 155 du règlement sanitaire départemental</p> <p>Interdit.</p>

<p>GAZ STOCKAGE 14</p>	<p>L'établissement et l'exploitation du stockage souterrain doivent être soumis aux mesures qui protègent l'usage des sources et des eaux souterraines. Les eaux souterraines contenues dans les formations géologiques utilisées pour le stockage du gaz ne peuvent être livrées à l'alimentation humaine.</p>	<p>Ordonnance 58.1132 du 25.11.58 (J.O. du 28.11.58) Décret 62.1296 du 06.11.61 (J.O. du 08.11.62)</p>	<p>/</p>
<p>HUILES ET LUBRIFIANTS DEVERSEMENTS 15</p>	<p>Leur déversement dans les eaux souterraines est interdit.</p>	<p>Décret 77.254 du 08.03.77 (J.O. du 29.03.77)</p>	<p>Interdit.</p>
<p>HYDROCARBURES LIQUIDES OU LIQUEFIES STOCKAGE ET TRANSPORT 16</p>	<p>Leur stockage souterrain est soumis à autorisation. L'avis de l'hydrogéologue agréé est obligatoire, en vue d'éviter les intercommunications entre niveaux quifères et d'assurer la protection des eaux utilisées pour l'alimentation. La construction et l'exploitation des pipe-lines sont également réglementées afin d'éviter tout risque de pollution des eaux.</p>	<p>Ordonnance 58.1332 du 23.12.58 (J.O. du 26.12.58) Décret 59.998 du 14.08.59 (J.O. du 23.08.59) Règlementation du 01.10.59 (J.O. du 03.10.59)</p>	<p>/</p>
<p>LIQUIDES INFLAMMABLES 17</p>	<p><u>Installations Classées</u> L'emmagasinement en réservoir enfoui est interdit dans les zones de vulnérabilité des eaux souterraines (communales désignées par arrêté préfectoral). Les réservoirs en fosse doivent répondre aux règles de sécurité concernant : - le contrôle de remplissage, - l'établissement d'une cuvette de rétention dont la capacité correspond aux caractéristiques du stockage, à savoir : <ul style="list-style-type: none"> . 100 % de la capacité du plus grand réservoir, . 50 % de la capacité globale des réservoirs, Pour les stockages de fuel-oils lourds : <ul style="list-style-type: none"> . 50 % de la capacité du plus grand réservoir, . 20 % de la capacité globale des réservoirs contenus. </p>	<p>Circulaire du 17.07.73 (J.O. du 15.08.73) et nomenclature n° 253 des établissements dangereux, insalubres et incommodes. Loi 76.663 du 19.07.73 relative aux installations classées pour la protection de l'environnement</p>	<p>Interdit.</p>

<u>Installations non classées</u>	
<p>LIQUIDES INFLAMMABLES</p> <p>17</p>	<p>Les réservoirs à sécurité renforcée sont suls admis en stockage enterré dans les zones de protection des eaux. La distribution par canalisation y est interdite.</p> <p>Les réservoirs doivent être placés dans une cuvette étanche et incombustible dont la capacité correspond aux caractéristiques du stockage :</p> <ul style="list-style-type: none"> - 100 % de la capacité du plus grand réservoir, - 50 % de la capacité globale des réservoirs. <p>Pour les stockages de fuel-oils lourds :</p> <ul style="list-style-type: none"> - 50 % de la capacité du plus grand réservoir, - 20 % de la capacité des réservoirs contenus. <p>Des réservoirs en matière plastique renforcée peuvent être mis en batterie pour constituer un stockage au plus égal à 10 000 l.</p> <p>Leur cuvette de rétention étanche et incombustible doit être d'une contenance au moins égale à la capacité globale du stockage.</p>
<p>LISIERS, PURINS, JUS D'ENSILAGE ET EAUX DE LAVAGE DES LOGEMENTS D'ANIMAUX EVACUATION ET STOCKAGE</p> <p>18</p>	<p>Les ouvrages de stockage doivent être étanches.</p> <p>Tout écoulement extérieur (dans les cours d'eau, puisards bétoires, carrières, etc ...) est interdit.</p>
<p>LISIERS, PURINS, EAUX RESIDUAIRES DES LOGEMENTS D'ANIMAUX BOUES DE STATIONS D'EPURATION, ETC.</p> <p>EPANDAGE</p> <p>19</p>	<p>L'épandage de telles matières doit satisfaire aux prescriptions des périmètres de protection.</p> <p>Il est interdit à proximité des captages et prises d'eau.</p> <p>Les plans d'épandage sont soumis à l'approbation de l'autorité sanitaire.</p> <p>Se reporter aux dispositions particulières applicables à chaque catégorie de produits.</p>

Arrêté du 26.02.74
(J.O. du 22.03.74)
et annexe.

Sur cuvettes étanches de rétention convenablement dimensionnées.

Arrêté du 03.03.76
(J.O. du 18.03.76)

Article 156 du règlement
sanitaire départemental

Interdit.

Article 159 du règlement
sanitaire départemental.

Interdit.

MARES IMPLANTATIONS 20	Leur implantation doit satisfaire aux prescriptions des périmètres de protection.	Article 92 du règlement sanitaire départemental	fond étanche.
MATIERES DE VIDANGE, DECHARGEMENT 21	Les déchargements et déversements sont interdits en quel- que lieu que ce soit sans autorisation préalable. Ils sont interdits dans les périmètres de protection.	Article 91 du règlement sanitaire départemental	Interdit.
MATIERES ET FAITS SUSCEPTIBLES D'ALTERER LA QUALITE DES EAUX. DEVERSEMENTS, EPANDAGE, ENFOUISSEMENT, DEPOTS. 22	Sont soumis à autorisation tous déversements, écoulements jets, dépôts directs ou indirects d'eau ou de matières et plus généralement, tout fait susceptible d'altérer la qualité des eaux souterraines. L'épandage d'effluents sur le sol doit éviter la conta- mination des eaux souterraines. En vue de surveiller le niveau et la qualité de l'eau souterraine, il convient d'implanter des "puits de con- trôle" sur la zone d'épandage. L'enfouissement et le dépôt des déchets sont soumis aux mêmes obligations. Les seuils d'exemption peuvent être, par arrêté préfecto- ral, rendus plus sévères lorsque la protection des eaux souterraines le justifie. Les autorisations sont subordonnées aux exigences de l'a- limentation en eau des populations. L'hydrogéologue agréé est obligatoirement consulté lors de l'instruction des dossiers, tant en ce qui concerne les eaux souterraines de faible profondeur (moins de 10 m) que les eaux souterraines profondes. Les opérations existantes non réglementées peuvent être réglementées d'office par le Préfet.	Décret 73.218 du 23.02.73 (J.O. du 02.03.73) Décret 75.177 du 12.03.75 (J.O. du 23.03.75) Premier arrêté du 13.05.73 (J.O. du 18.05.75) Deuxième arrêté du 13.05.75 (J.O. du 18.05.75) Circulaire du 14.01.77 (J.O. NC du 09.03.77)	

01551X 0009

<p>MATIERES FERMENTESCIBLES DEPOTS 23</p>	<p>Leur implantation doit satisfaire aux prescriptions des périmètres de protection. Les dépôts sont interdits en carrières ou toutes autres excavations et à proximité des captages et prises d'eau.</p>	<p>Article 158 du règlement sanitaire départemental</p>	<p>Sur aires étanches.</p>
<p>MATIERES USEES OU DANGEREUSES EN GENERAL DEVERSEMENTS OU DEPOTS 24</p>	<p>Déversements et dépôts interdits dans les cours d'eau et dans les nappes alluviales.</p>	<p>Article 90 du règlement sanitaire départemental</p>	<p>/</p>
<p>OBJECTIFS DE QUALITE 25</p>	<p>Processus appliqué aux eaux de surface, notamment en ce qui concerne les qualités requises pour l'alimentation humaine après traitement approprié.</p>	<p>Circulaire du 29.07.71 (J.O. du 27.08.71)</p>	<p>/</p>
<p>POLLUTION ACCIDENTELLE DES EAUX 26</p>	<p>Les modes d'intervention sont précisés en vue d'améliorer leur efficacité.</p>	<p>Circulaire Interministérielle du 04.07.72</p>	<p>Prévenir immédiatement un hydrogéologue agréé.</p>
<p>PORCHERIES EPANDAGE DE LISIERS 27</p>	<p><u>Installations classées</u> Les porcheries qui relèvent des installations classées (plus de 50 animaux de plus de 30 kg) ont à présenter un plan d'épandage de leurs lisiers à l'examen de l'inspecteur des installations classées. Celui-ci doit vérifier que les prescriptions instaurées par les périmètres de protection des eaux sont respectées. (voir lisiers).</p>	<p>Circulaire du 12.08.76 (J.O. NC du 09.12.76)</p>	<p>Interdit.</p>
<p>PRODUITS CHIMIQUES A DESTINATION INDUSTRIELLE STOCKAGE 28</p>	<p>Le stockage est soumis aux dispositions de l'ordonnance 58.1332 du 23.12.58 (voir hydrocarbures liquides ou liquéfiés).</p>	<p>Loi 70.1324 du 31.12.70 (J.O. du 03.01.71)</p>	<p>Pas de stockage d'engrais liquides.</p>

PUISARDS ET PUITS PERDUS 29	Ils sont interdits.	Article 50 du règlement sanitaire départemental	Interdit.
PUITS ET FORAGES 30	A défaut d'une procédure d'autorisation leur établissement est soumis à déclaration auprès de l'autorité sanitaire. De plus, les prélèvements d'eaux souterraines superficielles à 8 m ³ /h doit être obligatoirement déclarés et soumis à la surveillance de l'administration.	Article 10 du règlement sanitaire départemental Décret 73.219 du 23.12.73 (J.O. du 02.03.73)	Interdit.
SILOS POUR LA CONSERVATION PAR VOIE HUMIDE DES ALIMENTS POUR ANIMAUX 31	L'implantation en est réglementée dans les périmètres de protection. Elle est interdite à proximité des captages et prises d'eaux.	Article 157 du règlement sanitaire départemental	Autorisés.
SOURCES, CAPTAGES 32	L'exécution en est soumise à déclaration auprès de l'autorité sanitaire.	Article 11 du règlement sanitaire départemental	Interdit.
SOURCES ET PUITES POLLUTION 33	Tous faits susceptibles de nuire à la salubrité des eaux sont interdits.	Arrêté L.47 du code de la santé publique	/
SUPPORTS DE CULTURES ET PRODUITS ANTI- PARASITAIRES 34	Ne pas manipuler les produits à proximité des points d'eau.	Article 160 du règlement sanitaire départemental Loi du 13.11.79	/

A/ PERIMETRE DE PROTECTION RAPPROCHEEDISPOSITIONS SPECIFIQUES A LA PRESENCE DU CAPTAGE :

- * pacage des animaux : sauf élevage à l'embouche
- * abreuvoirs : dans l'angle le plus éloigné de la parcelle concernée
- * constructions : autorisées
- * déboisement : interdit
- * drainage agricole : interdit
- * eaux de ruissellement : éloigner hors du périmètre de protection rapprochée
- * engrais : modérer les doses et se conformer aux instructions du livret-guide édité par la chambre d'agriculture et l'agence de l'eau
- * étangs : interdits
- * cours d'eau : nettoyer le ru de la Macla
- * excavations : pour travaux temporaires et non polluants, remblaiement avec les terres enlevées
- * prairies : laisser en place les prairies existantes (ne pas les retourner)
- * produits phytosanitaires : cf. engrais
- * techniques culturales : ne pas labourer dans le sens de la pente
- * voies de communication : pas de bassin d'infiltration

B/ PERIMETRE DE PROTECTION ELOIGNEEB.1 DISPOSITIONS DE LA REGLEMENTATION GENERALE

Les observations particulières sur les réglementations sont énumérées dans les tableaux précédents.

Activités déconseillées : - installations classées
- décharges d'ordures ménagères
- élevage de porcins.

B.2 DISPOSITIONS SPECIFIQUES A LA PRESENCE DU CAPTAGE

- * constructions : raccordées au réseau collectif d'assainissement
- * déboisement : laisser les bois en place
- * engrais : limiter les doses sur le plateau

.../...

ARTICLE 5 - Sont instituées au profit de la commune de ACY-EN-MULTIEN les servitudes grevant les terrains compris dans les périmètres de protection délimités conformément aux plans et états parcellaires annexés.

ARTICLE 6 - Notification individuelle du présent arrêté sera faite aux propriétaires des terrains compris dans le périmètre de protection rapprochée.

ARTICLE 7 - Les servitudes instituées dans le périmètre de protection rapprochée seront soumises aux formalités de publicité foncière, par la publication du présent arrêté à la conservation des hypothèques compétente.

ARTICLE 8 - Madame le maire agissant au nom de la commune de ACY-EN-MULTIEN est chargé de :

- faire inscrire au fichier immobilier, les servitudes instituées par le présent arrêté à l'intérieur du périmètre de protection rapprochée,
- notifier ledit arrêté aux propriétaires des terrains compris dans le périmètre de protection rapprochée.

ARTICLE 9 - Dans les terrains compris dans les périmètres de protection institués par le présent arrêté, en ce qui concerne les activités, dépôts et installations existant à la date de cet arrêté, il devra être satisfait aux obligations prévues à l'article 4 dans un délai d'un an.

ARTICLE 10 - Les propriétaires des terrains compris dans les périmètres de protection devront subordonner la poursuite de leur activité au respect des obligations imposées pour la protection des eaux.

Quiconque aura contrevenu aux dispositions de l'article 4 du présent arrêté sera passible des peines prévues par le décret n° 67-1094 du 15 décembre 1967 sanctionnant les infractions à la loi n° 64-1245 du 16 décembre 1964 relative au régime et à la répartition des eaux et à la lutte contre leur pollution.

ARTICLE 11 - Le présent arrêté sera considéré comme nul et non avenu si les opérations ne sont pas accomplies dans un délai de cinq ans à compter de ce jour.

.../...

ARTICLE 12 - Le secrétaire général de la préfecture de l'Oise, le sous-préfet de SENLIS, le directeur départemental des affaires sanitaires et sociales, le directeur départemental de l'agriculture et de la forêt, le maire de ACY-EN-MULTIEN, sont chargés chacun en ce qui le concerne de l'exécution du présent arrêté qui sera publié au recueil des actes administratifs du département et dont ampliation sera adressée aux :

- Directeur départemental de l'équipement,
- Directeur régional de l'industrie et de la recherche, service des mines,
- Directeur de l'action économique et des investissements.

Pour copie conforme

Pour le Préfet,
et par délégation,

L'Attaché, Chef de Bureau

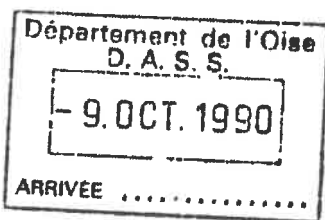
Chantal MARQUIS

BEAUVAIS, le 8 OCT. 1990



Pour Le Préfet
Le Secrétaire Général.

Rémi THUAUX



ACY EN MULTIEN

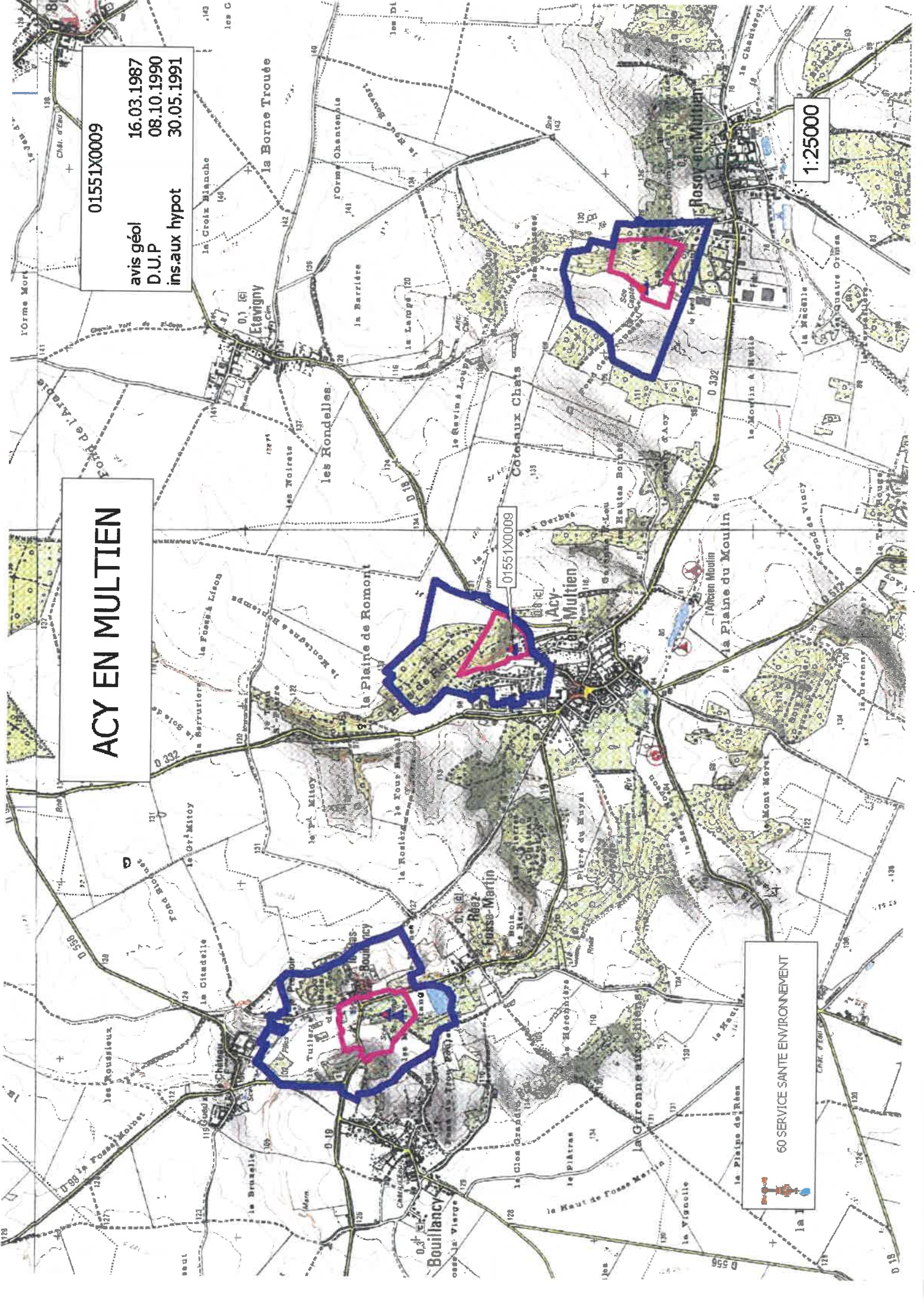
01551X0009

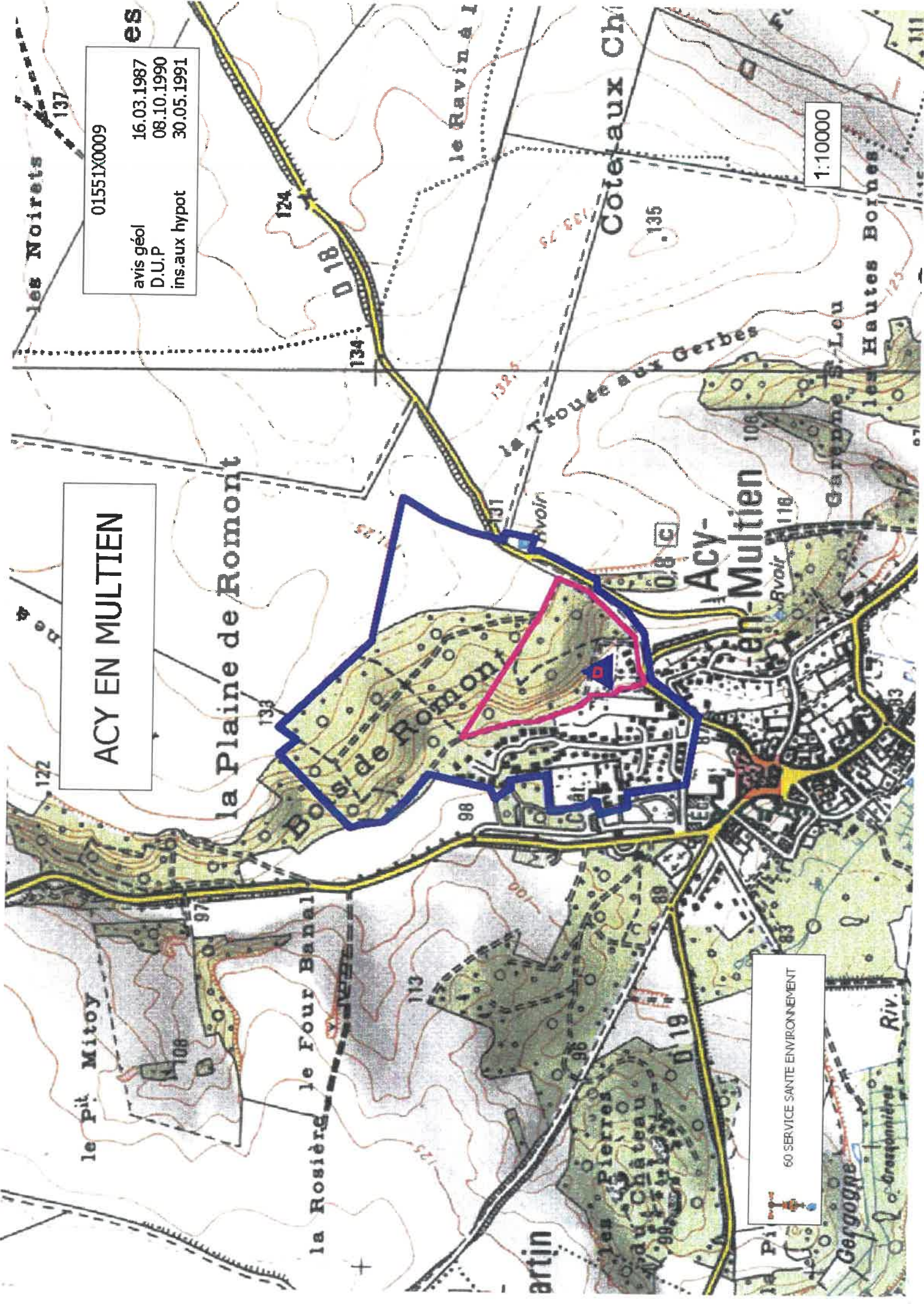
avis géol
D.U.P
ins.aux hypot

16.03.1987
08.10.1990
30.05.1991

1:25000

60 SERVICE SANTE ENVIRONNEMENT





01551X0009
avis géol 16.03.1987
D.U.P 08.10.1990
ins.aux hypot 30.05.1991

1:10000

ACY EN MULTIEN

60 SERVICE SANTE ENVIRONNEMENT